

PORTFOLIO LIVE ET CLASSIFICATION D'IMAGES

Lorsque vous importez des médias sur fotonower.com, vous pouvez créer des catégories de photos puis utiliser notre technologie de reconnaissance d'images de façon à déterminer automatiquement à quelle catégorie appartient vos photos. Voici les étapes à suivre pour classer vos photos.

Étape 1 : Créer des portefeuilles d'apprentissage

Afin de classer vos photos, vous devez tout d'abord définir plusieurs catégories. Pour cela vous devez créer des portefeuilles dits d'apprentissage contenant des exemples de photos appartenant à la catégorie. Par exemple, si vous désirez catégoriser vos photos selon si elles représentent ou non un vélo, vous pouvez créer deux portefeuilles : un avec des photos qui comporte des vélos, nommé « Bike » :

The screenshot displays the Fotonower website interface. On the left, there is a search sidebar with a map of Paris and various filters. The main content area shows a portfolio titled 'Bike' with 2 pictures. Below this, a grid of 10 photo cards is visible, each with a thumbnail, a title, a date, and engagement metrics (likes and comments). The photo cards include images of a bicycle, a motorcycle, and various urban scenes.

Search filters in the sidebar include:

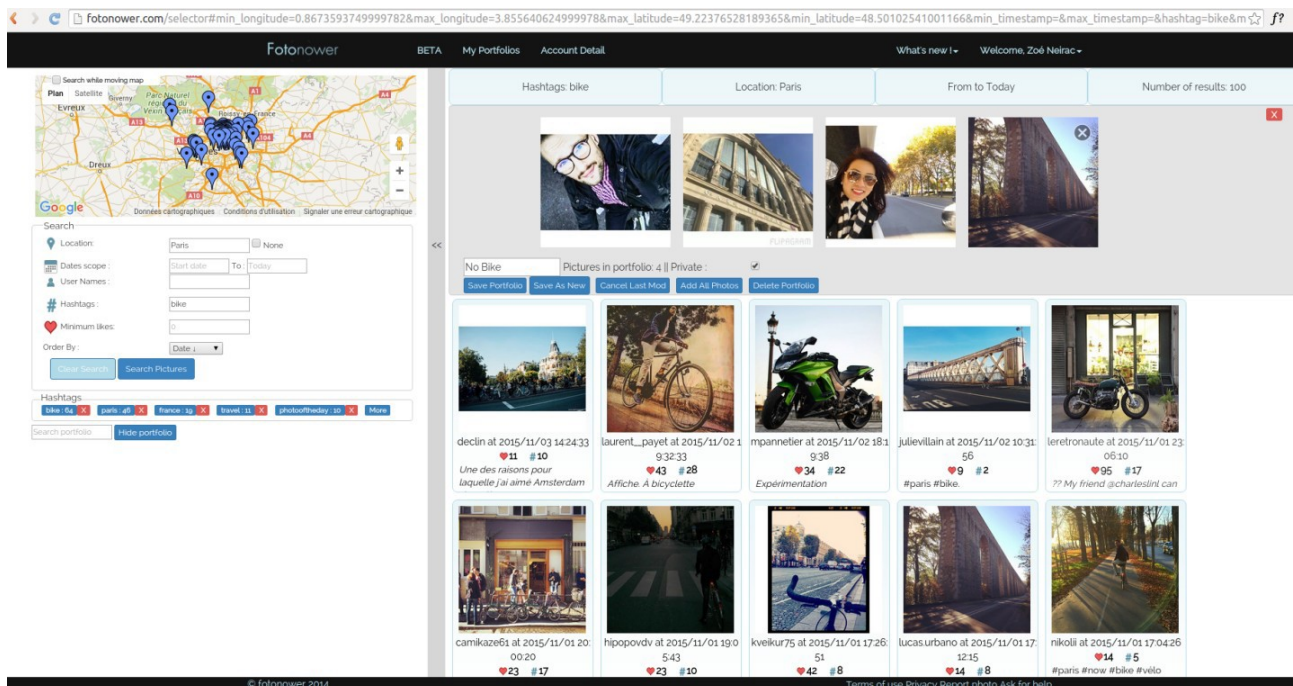
- Location: Paris
- Dates scope: Start date, To Today
- User Names: (empty)
- Hashtags: bike
- Minimum likes: 0
- Order By: (dropdown)

Hashtags at the bottom of the sidebar: bike, paris, france, travel, photo/friday, More.

Photo cards in the grid:

- declin at 2015/11/03 14:24:33 (11 likes, 10 comments)
- laurent_payet at 2015/11/02 19:32:33 (43 likes, 28 comments)
- mpannetier at 2015/11/02 18:19:38 (34 likes, 22 comments)
- julievillain at 2015/11/02 10:31:56 (9 likes, 2 comments)
- leretroneute at 2015/11/01 23:06:10 (95 likes, 17 comments)
- camikaze61 at 2015/11/01 20:00:20 (23 likes, 17 comments)
- hipopovdv at 2015/11/01 19:05:43 (23 likes, 10 comments)
- kveikur75 at 2015/11/01 17:26:51 (42 likes, 8 comments)
- lucasurbano at 2015/11/01 17:32:35 (14 likes, 8 comments)
- nikolii at 2015/11/01 17:04:26 (14 likes, 5 comments)

et un avec des photos sans vélo, « No Bike » :



Pour savoir comment créer des portefeuilles, vous pouvez regarder notre tutoriel : www.fotonower.com/tuto/2.

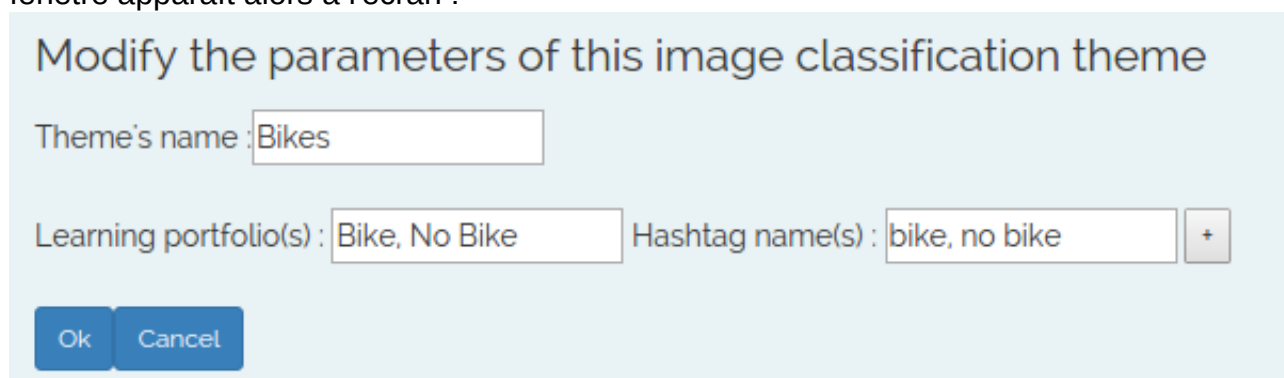
Plus il y aura de photos dans votre portefeuille d'apprentissage, meilleurs seront les résultats.

Afin d'obtenir une catégorisation correcte, nous vous conseillons de mettre une centaine de photos dans vos portefeuilles d'apprentissage.

Étape 2 : Créer un thème de classification d'images

Un thème de classification d'image est composé de portefeuilles d'apprentissage ainsi que d'un nom de hashtag associé à chacun des portefeuilles d'apprentissage. Si nous reprenons l'exemple des vélos, en associant le hashtag « bike » à notre portefeuille « Bike », toutes les photos que notre algorithme décrètera comme appartenant à ce portefeuille seront taguées « bike ».

En vous rendant à l'adresse www.fotonower.com/me/vision, vous trouverez la liste de tous les thèmes de classification d'image existants. Vous pouvez aussi en créer un nouveau en cliquant sur le bouton en bas de page 'Generate a new image classification theme'. Une fenêtre apparaît alors à l'écran :



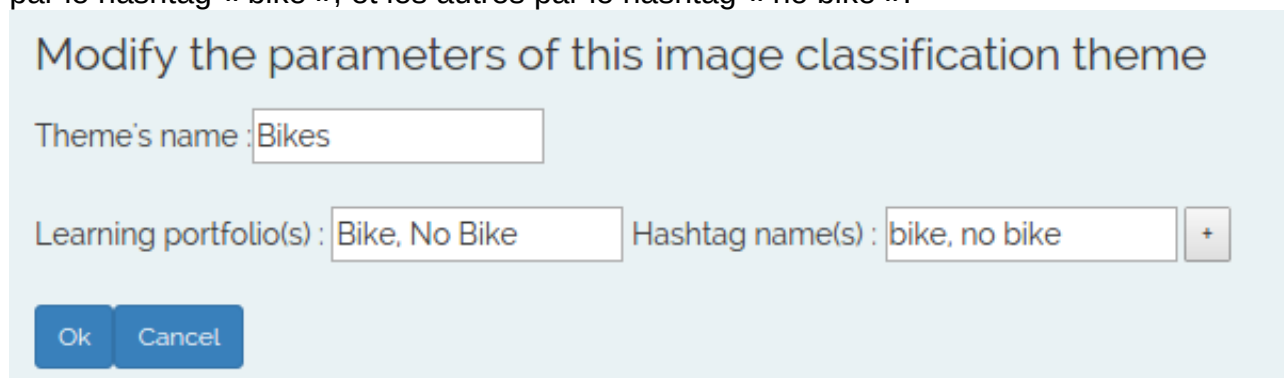
Modify the parameters of this image classification theme

Theme's name :

Learning portfolio(s) : Hashtag name(s) : +

Ok Cancel

Dans *theme's name*, entrez le nom que vous souhaitez donner à votre thème de classification, dans *learning portfolios* sélectionnez les portfolios qui serviront de portfolios d'apprentissage pour cette classification d'images et dans *hashtag names*, nommez les hashtags qui seront tagués sur les photos selon le portfolio auquel elles semblent correspondre. Dans notre exemple, les photos contenant un vélo seront taguées par le hashtag « bike », et les autres par le hashtag « no bike ».



Modify the parameters of this image classification theme

Theme's name :

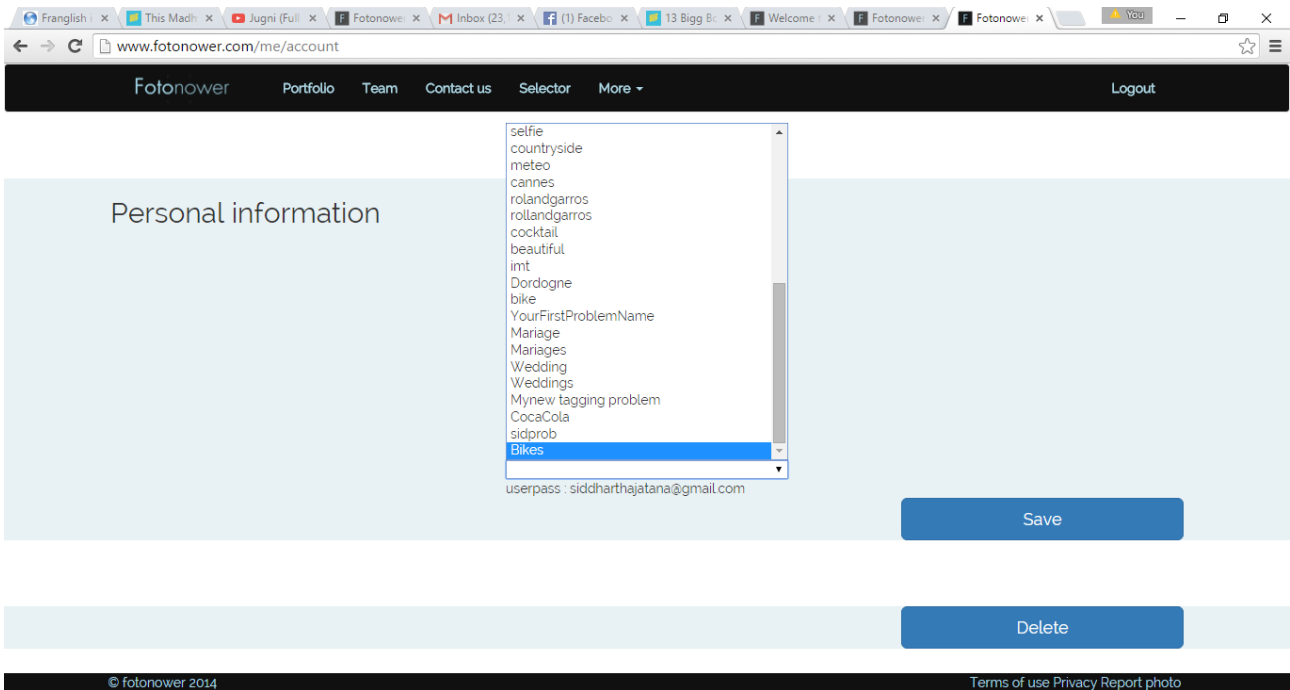
Learning portfolio(s) : Hashtag name(s) : +

Ok Cancel

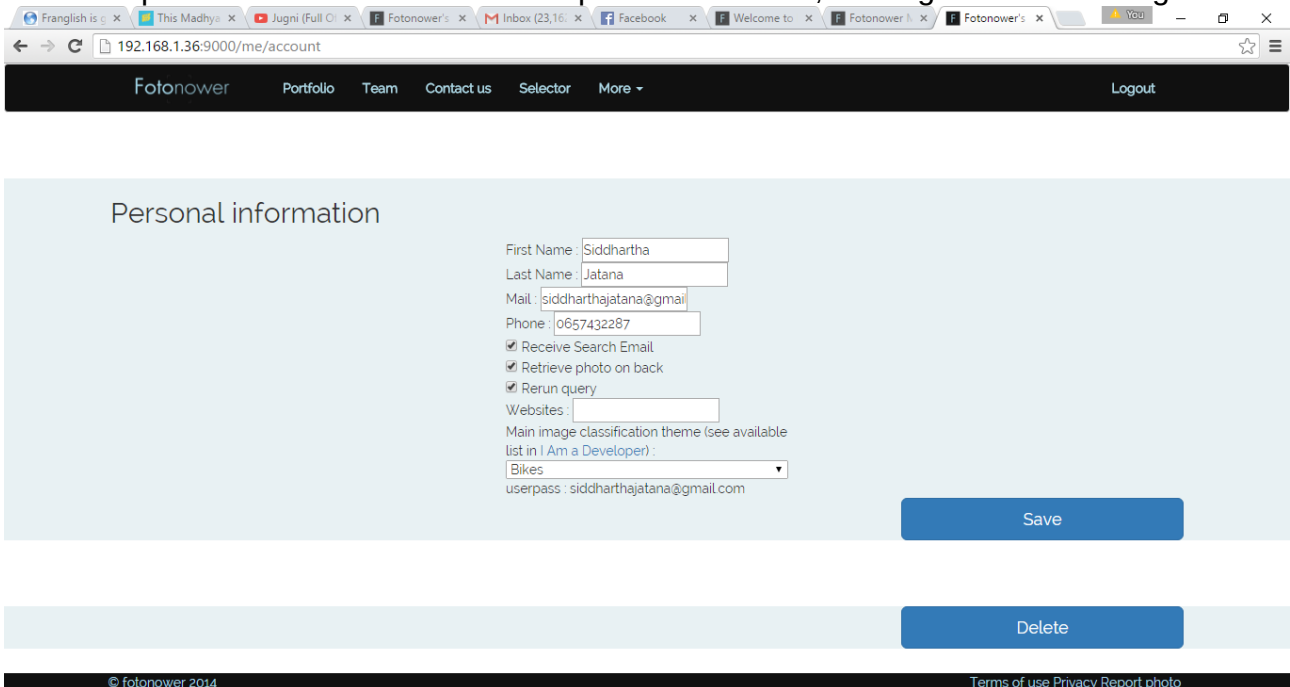
Vous pouvez aussi modifier un thème existant en cliquant sur le bouton « update ».

Étape 3 : Choisir le thème de classification d'image que l'on veut utiliser

Vous devez ensuite vous rendre sur la page : www.fotonower.com/me/account afin de sélectionner, grâce au menu déroulant quel, thème sera pris en compte lorsque vous téléchargerez votre photo.



Une fois que vous avez choisi le thème qui vous convient, sauvegardez vos changements.



Nous avons ici choisi le thème « Bike » que nous venons de créer.

Vous avez alors deux options :

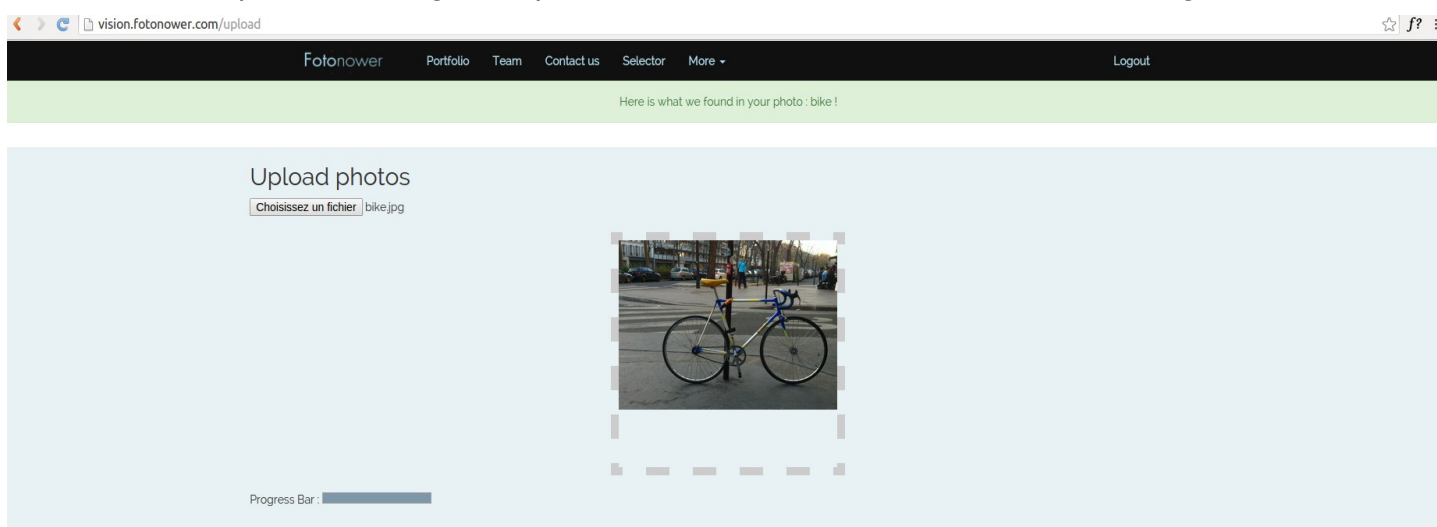
- Vous pouvez choisir de télécharger des photos que notre algorithme taguera de façon appropriée selon le thème de classification choisi dans vos informations personnelles.
- Vous pouvez faire un portefeuille dynamique, appelé portefeuille live, dans lequel seront automatiquement ajoutées des photos, en se basant sur les recherches manuelles effectuées pour la création de votre portefeuille.

Les deux processus sont détaillés ci-dessous.

- **Téléchargement de photos**

Nous pouvons alors nous rendre sur l'interface de téléchargement de photos www.fotonower.com/upload, sélectionnez la photo à importer et un message vous indique alors quel tag notre algorithme a ajouté sur votre image.

Par exemple si on charge une photo contenant un vélo, on obtient ce message :

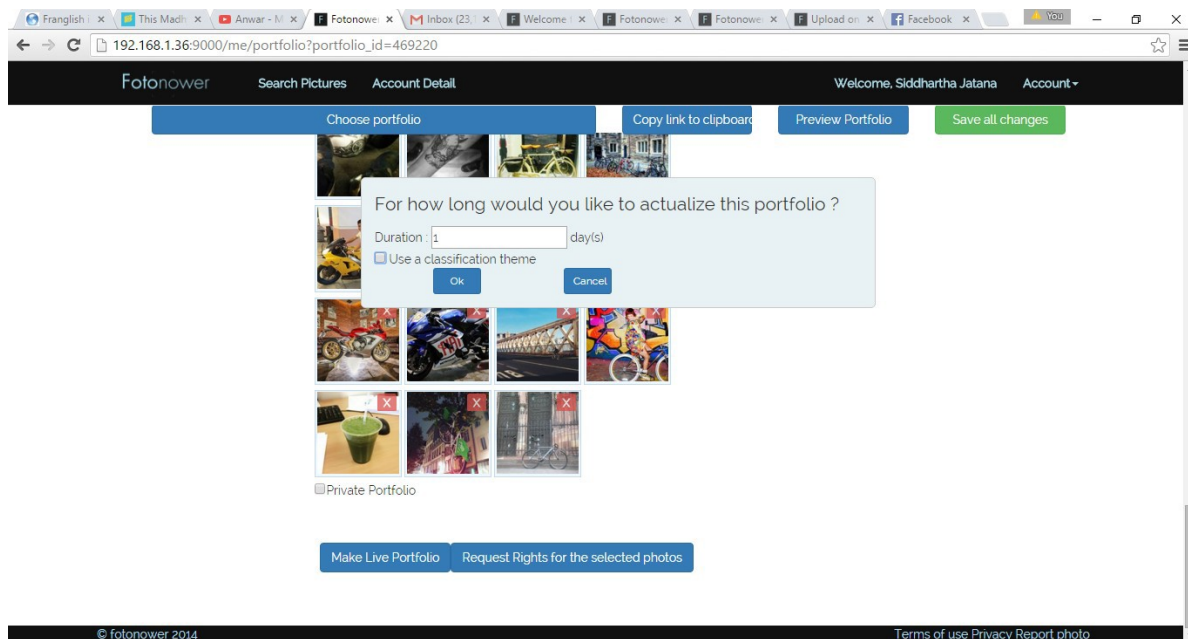


- **Créer un Portefolio Live**

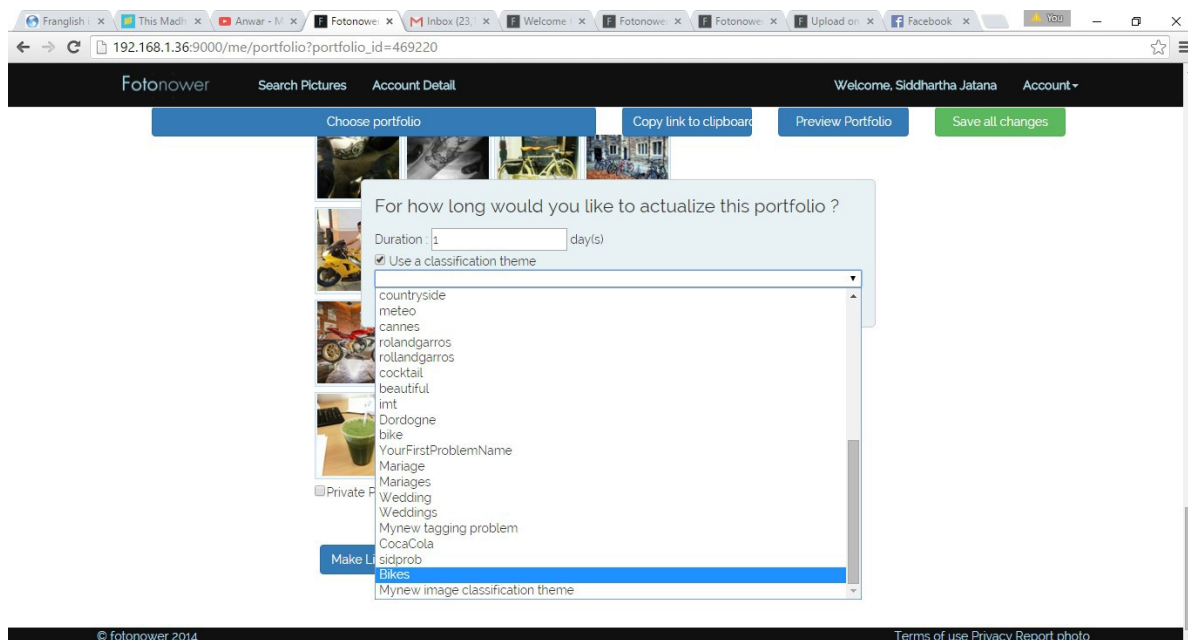
Lorsque vous créez ou ajoutez des photos dans un portefeuille, les recherches à partir desquelles vous avez trouvé ces photos sont associées au portefeuille. Lorsque vous cliquez sur « Make Live », notre algorithme va automatiquement ajouter de nouvelles photos correspondant aux recherches associées au portefeuille. Cela permet de rajouter régulièrement du contenu récent.

- 1) Créez un portefeuille comme indiqué ci-dessus
- 2) Allez sur www.fotonower.com/me/portefolio et sélectionnez votre portefeuille
- 3) Ensuite, cliquez sur le bouton « Make Live portfolio »

4) Une fenêtre apparaît alors, vous demandant la durée pendant laquelle vous désirez que votre portefeuille soit dynamique



5) Si vous voulez être sûr que le contenu automatiquement ajouté dans votre portefeuille live soit pertinent, vous pouvez ajouter un thème de classification en cochant la case « Use a classification theme » et en choisissant le thème adapté.



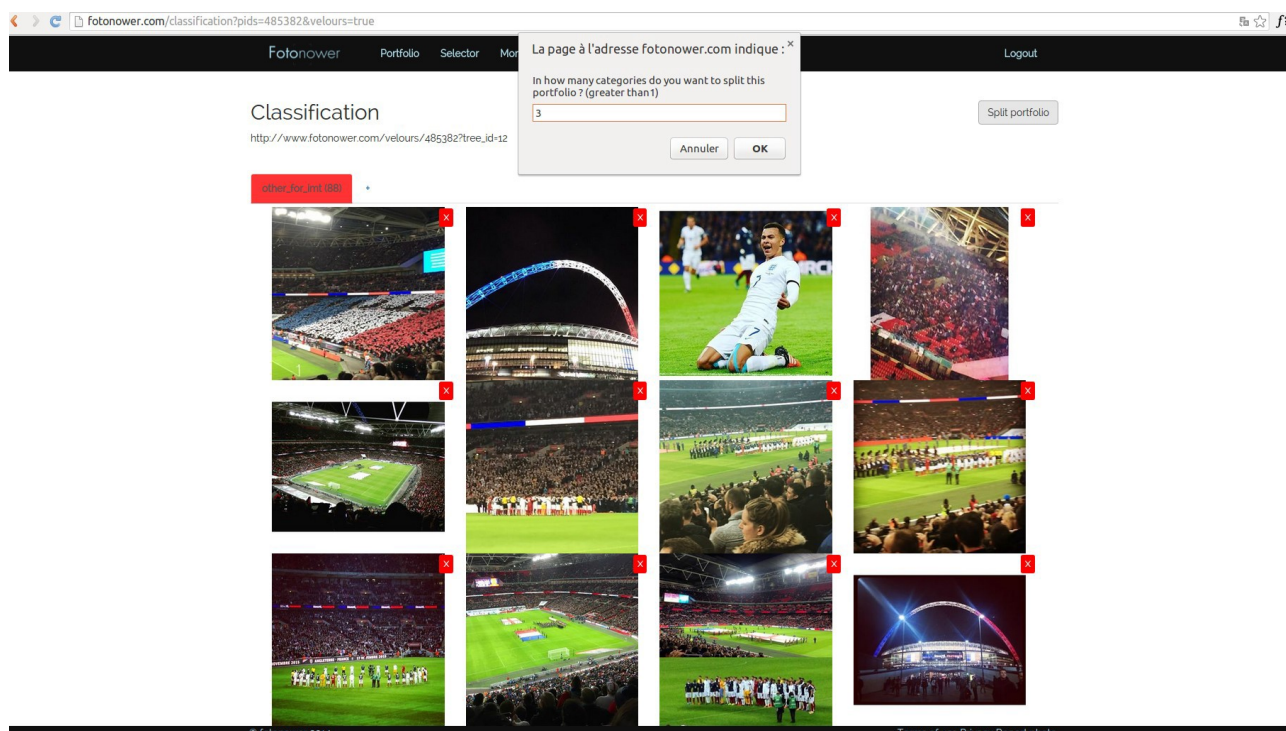
Des portefeuilles seront alors automatiquement générés en conformité avec les hashtags

correspondant à la classification choisie. Par exemple dans notre cas, deux portefeuilles « Bikes_bikes » et « Bikes_nobike » seront créés selon les deux hashtags (« bike » et « nobike ») associés au thème de classification « Bikes ».

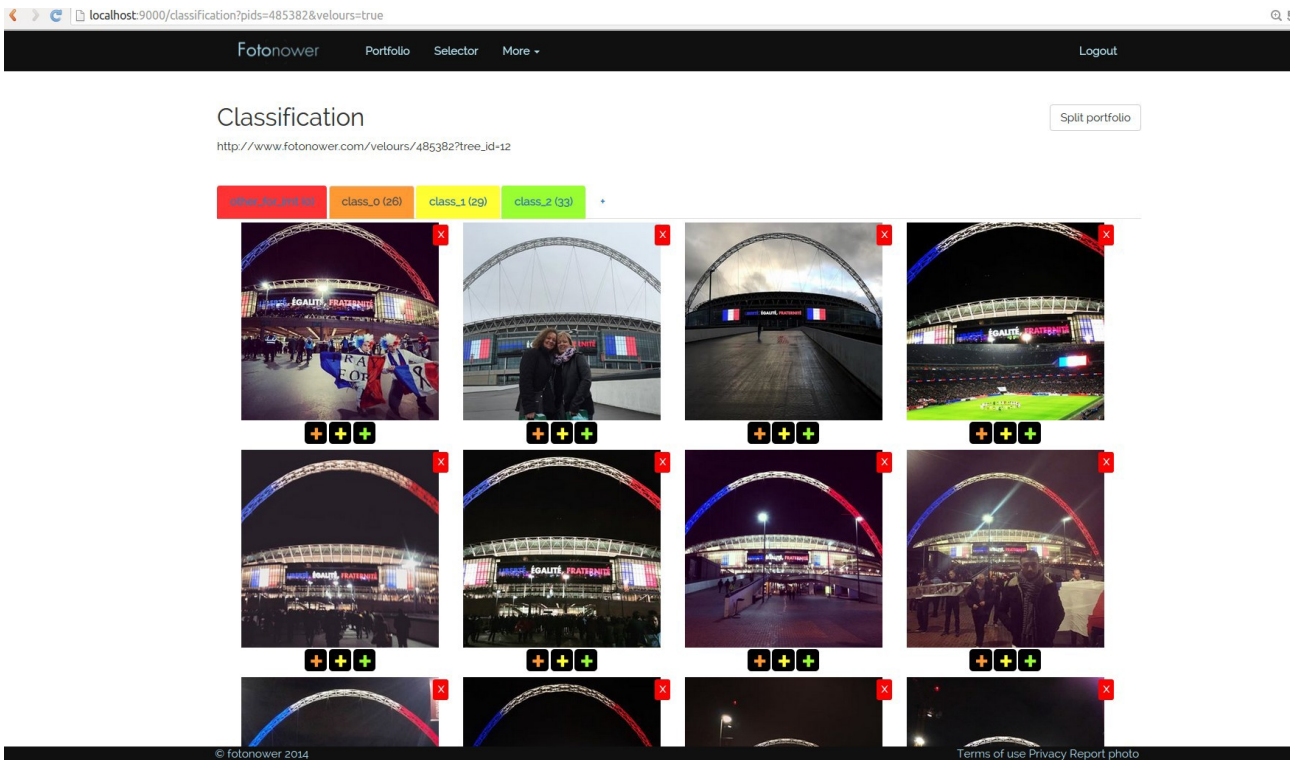
- **Classification semi-automatique d'images**

Notre page de classification semi-automatique propose plusieurs services. Pour y accéder, rendez-vous sur la page <http://fotonower.com/classification?pids=485382&velours=true>, où « pids » correspond au numéro de votre portefeuille.

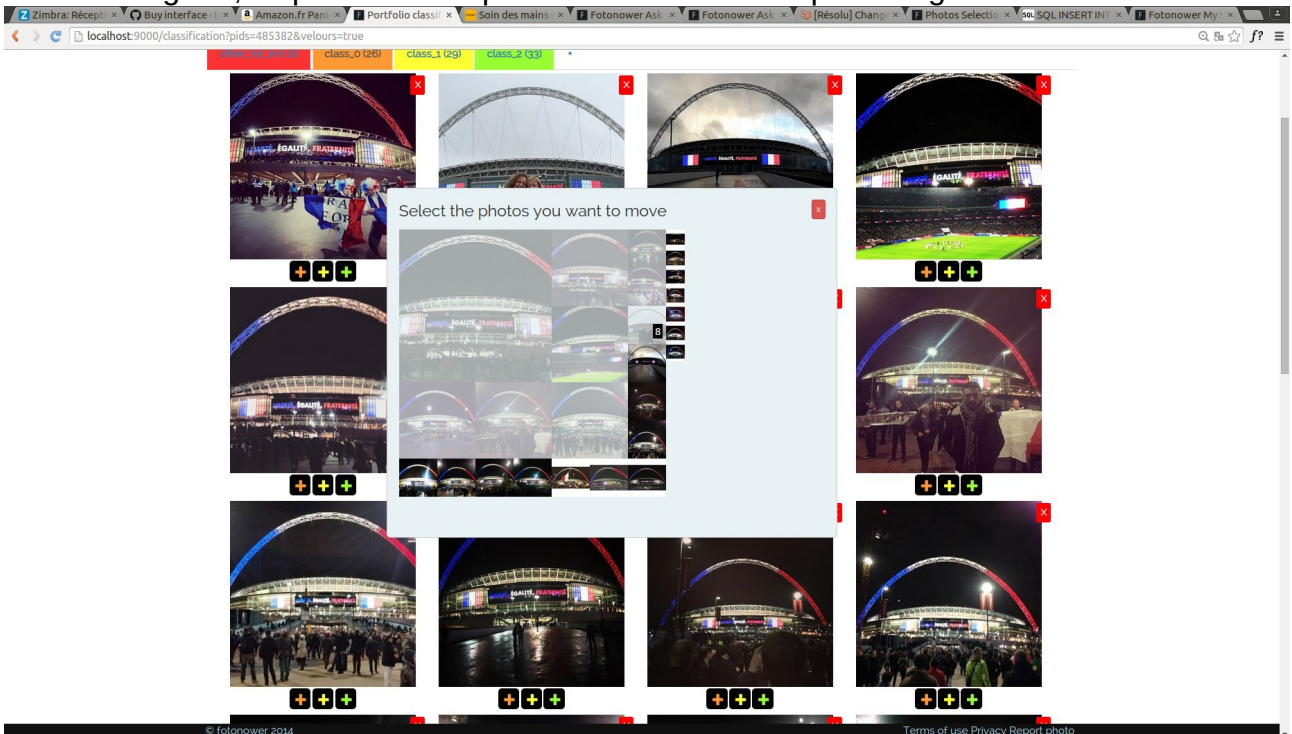
Tout d'abord, vous pouvez décider de séparer votre portefeuille de manière totalement automatique en cliquant sur le bouton « Split portfolio ».



Il vous suffit d'indiquer en combien de catégories vous souhaitez séparer votre portefeuille, et notre algorithme regroupera alors les photos de votre portefeuille qui sont visuellement les plus proches.



Si vous le souhaitez, vous pouvez ensuite affiner cette classification : lorsque vous cliquez sur une image, apparaît à l'écran une sorte de mosaïque représentant en grand la photo que vous avez sélectionnée, puis tout autour les autres photos qui se trouvent dans la même catégorie, disposées de la plus ressemblante à la plus éloignée visuellement.



Vous pouvez alors choisir jusqu'à quelle photo vous estimez que les photos se ressemblent assez pour être dans la même catégorie, et les déplacer dans la classe de votre choix (soit une nouvelle classe, soit une existant déjà).

Remerciements a Odette Bélanger de Gaspésie pour sa relecture attentive de la version Française de cette documentation.